

BASF en España

Informe 2018

 **BASF**

We create chemistry



Un colaborador de BASF investigando en la conversión directa de gas de síntesis para la síntesis de olefinas con el objetivo de reducir las emisiones de CO₂.

Datos clave del Grupo BASF para 2018

Datos clave

		2018	2017	+/-
Ventas ¹	millones de €	62.675	61.223	2,4 %
EEBITDA antes de efectos extraordinarios ¹	millones de €	9.481	10.738	(11,7 %)
EBITDA ¹	millones de €	9.166	10.765	(14,9 %)
EBIT antes de efectos extraordinarios ¹	millones de €	6.353	7.645	(16,9 %)
EBIT ¹	millones de €	6.033	7.587	(20,5 %)
EBIT después del coste del capital ¹	millones de €	825	2.902	(71,6 %)
Rendimiento neto	millones de €	4.707	6.078	(22,6 %)
Beneficio por acción	€	5,12	6,62	(22,7 %)
Activos	millones de €	86.556	78.768	9,9 %
Inversiones, incluidas las adquisiciones ²	millones de €	10.735	4.364	146,0 %

		2018	2017	+/-
Colaboradores a finales de año		122.404	115.490	6,0%
Gastos de personal	millones de €	10.659	10.610	0,5%
RGastos de investigación y desarrollo ¹	millones de €	2.028	1.843	10,0%
Greenhouse gas emissions	millones de toneladas equivalentes de CO ₂	21,8	22,6	(3,5%)
Eficiencia energética en los procesos de producción	kilogramo de productos vendidos/MWh	602	625	(3,7%)
Inversiones en protección medioambiental	millones de €	277	234	18,4%
Número de auditorías de sostenibilidad <i>in situ</i> a proveedores de materias primas		100	120	(16,7%)

¹ Las cifras de 2017 se han actualizado con la presentación de las actividades de petróleo y gas como actividades interrumpidas. Para más información, consulte bast.com/report.

² Adiciones al inmovilizado inmaterial y al inmovilizado material

Datos por segmento



Productos Químicos

millones de €

Ventas	2018	16.501	
	2017	16.331	
EBIT antes de efectos extraordinarios	2018	3.386	
	2017	4.233	



Productos de Rendimiento

millones de €

Ventas	2018	15.812	
	2017	16.217	
EBIT antes de efectos extraordinarios	2018	1.376	
	2017	1.416	



Materiales & Soluciones Funcionales

millones de €

Ventas	2018	21.435	
	2017	20.745	
EBIT antes de efectos extraordinarios	2018	1.307	
	2017	1.617	



Soluciones Agrícolas

millones de €

Ventas	2018	6.156	
	2017	5.696	
EBIT antes de efectos extraordinarios	2018	734	
	2017	1.033	

Índice

Datos clave del Grupo BASF para 2018	02
Sobre este informe	03
Bienvenida	04
El Grupo BASF	06
BASF por regiones	14
BASF en el mercado de capitales	16
BASF en España	18
Desarrollo del negocio	20
Seguridad, salud y medio ambiente	23
Colaboradores	26
Compromiso social	28
Resumen de los últimos diez años	30
Más información	31

Sobre este informe

El “Informe BASF en España” se publica anualmente como documento de resumen que explica nuestras actividades en las tres dimensiones de la sostenibilidad (económica, medioambiental y social) en España. El periodo sobre el que informa esta publicación es el ejercicio fiscal 2018. Los datos financieros del Grupo BASF presentados en este informe han sido elaborados de conformidad con las Normas Internacionales de Información (IFRS) y, donde es preciso, con el Código Comercial Alemán. Los cálculos de emisiones, residuos, energía y agua de nuestras joint ventures consolidadas se incluyen de forma prorrateada sobre la base de nuestra participación. Las cifras de colaboradores se refieren a datos de empleo total del Grupo BASF a 31 de diciembre de 2018.



Estación Experimental Agrícola de BASF en Utrera (Sevilla), dedicado al ensayo de nuevas sustancias químicas y biológicas para la protección de cultivos.



Carles Navarro
Director General de BASF Española S.L.

Sostenibilidad

“Nuestra propuesta de valor pivota alrededor de la sostenibilidad. Innovamos para ofrecer al cliente soluciones sostenibles. Un buen ejemplo es ecovio®, nuestro plástico biodegradable y compostable que nos permitió en 2018 convertir La Seu d’Urgell (Lleida) en el primer municipio de España en sustituir todas las bolsas de plástico por otras que se convierten en compost junto con los residuos de materia orgánica, en una apuesta clara por la economía circular”.



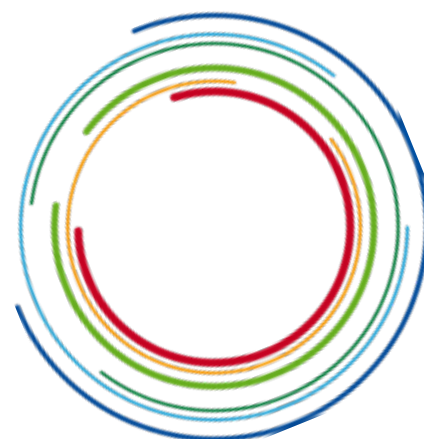
Operaciones

“Invertir en el territorio es para nosotros la mejor manera de evidenciar el compromiso con la economía local. Este año alcanzaremos el mayor nivel de inversión de la última década. Inversiones que tendrán como protagonistas la sostenibilidad y la digitalización”.



Cartera de productos

“La adquisición del negocio de semillas hortícolas de Nunhems en verano de 2018 es la mayor en la historia de BASF. Además de incorporar a excelentes profesionales, cuatro centros en España y notables capacidades de I+D, a la vez que ofrecemos una oferta más completa de productos y servicios para la agricultura”.



Cientes

“2018 fue un año récord en las ventas del Grupo en España: crecimos un 4% y alcanzamos los 1.358 millones de euros. El cliente está en el centro de nuestra organización y la nueva estrategia corporativa refuerza aún más este compromiso”

Innovación

“BASF es la primera empresa en fabricar productos con residuos plásticos procedentes de reciclaje químico como fuente de materias primas. Gracias al proyecto pionero Chem-cycling, las materias primas resultantes de descomponer químicamente los residuos plásticos pueden utilizarse en la producción de nuevos productos químicos y sustituir parcialmente a los recursos fósiles”.



Personas

“Estamos aquí para crear química sostenible y crecer contigo. Esta es la misión de BASF en España, que resalta el valor las personas, la proximidad y el trabajo en equipo, como grandes valores diferenciales de nuestro compromiso con los clientes y la sociedad”.

Digitalización

“España ha sido elegida sede mundial del centro de servicios digitales de BASF. Madrid se convierte en el epicentro de la digitalización para BASF. Es un reto estimulante y una gran responsabilidad para nosotros, que pone de manifiesto el enorme talento digital que tenemos en el país”.



El Grupo BASF

En BASF creamos química para un futuro sostenible. Combinamos el éxito económico con la responsabilidad social y la protección del medioambiente. El Grupo BASF cuenta con aproximadamente 122.000 colaboradores que trabajan para contribuir al éxito de nuestros clientes en casi todos los sectores y países del mundo. Hasta el 31 de diciembre de 2018, nuestra cartera de productos se dividía en cuatro segmentos: Productos Químicos, Productos de Rendimiento, Materiales & Soluciones Funcionales y Soluciones Agrícolas. Desde el 1 de enero de 2019, las actividades de BASF están organizadas en seis segmentos: Productos Químicos, Materiales, Soluciones Industriales, Tecnologías de Superficie, Nutrición & Cuidado y Soluciones Agrícolas.

Organización del Grupo BASF hasta el 31 de diciembre de 2018

- Doce divisiones agrupadas en cuatro segmentos
- Nuestro negocio se sustenta en divisiones regionales, unidades funcionales y unidades corporativas y de investigación

Hasta el 31 de diciembre de 2018, nuestras 12 divisiones¹ se agrupaban en cuatro segmentos en función de sus modelos de negocio: Productos Químicos, Productos de Rendimiento, Materiales & Soluciones Funcionales y Soluciones Agrícolas. El 27 de septiembre de 2018, BASF y LetterOne firmaron un acuerdo definitivo para fusionar sus negocios de petróleo y gas en una empresa conjunta. Desde que se firmó el acuerdo, se ha dejado de informar sobre el negocio de petróleo y gas de BASF como un segmento separado de Petróleo y Gas. Tras la aprobación de todas las autoridades relevantes, BASF y LetterOne completaron la fusión de Wintershall y DEA el 1 de mayo de 2019. La nueva empresa conjunta opera bajo el nombre de Wintershall Dea. Hasta el cierre, sus ganancias se presentaron como una partida separada, ingresos después de impuestos de operaciones interrumpidas. En el segmento de Soluciones Agrícolas, hemos renombrado la división, que pasa de llamarse Protección de Cultivos a llamarse Soluciones Agrícolas tras la conclusión, en agosto de 2018, de la adquisición de negocios importantes de Bayer, especialmente de semillas.

Nuestras divisiones asumen la responsabilidad operativa y se organizan de acuerdo con los sectores o los productos. Gestionan nuestras 54 unidades de negocio globales y regionales y desarrollan estrategias para las 86 unidades de negocio estratégicas.¹

Las divisiones regionales contribuyen al desarrollo local de nuestro negocio y ayudan a explotar el potencial de mercado. A efectos contables, nuestras divisiones están organizadas en las siguientes cuatro regiones: Europa, América del Norte, Asia-Pacífico y América del Sur, África y Oriente Medio.

Siete unidades funcionales y ocho unidades corporativas sustentan las actividades comerciales del Grupo BASF. Las unidades funcionales y corporativas prestan servicios en áreas como finanzas, recursos humanos, ingeniería y gestión de instalaciones, así como en cuestiones de protección ambiental, salud y seguridad, relaciones con inversores y comunicaciones. Nuestras unidades de investigación globales garantizan nuestra capacidad innovadora y nuestra competitividad.

La responsabilidad de los procesos compartidos, tales como el aprovisionamiento de materias primas y servicios, la producción y el transporte hasta los clientes, recae simultáneamente en las divisiones y en las unidades funcionales.

Nueva organización del Grupo BASF a partir del 1 de enero de 2019¹

Desde el 1 de enero de 2019, contamos con 12 divisiones divididas en seis segmentos, tal y como se detalla a continuación:

- **Productos Químicos:** Petroquímicos e Intermedios
- **Materiales:** Materiales de Alto Rendimiento y Monómeros
- **Soluciones Industriales:** Dispersiones & Pigmentos y Químicos de Rendimiento
- **Tecnologías de Superficie:** Catalizadores, Revestimientos y Químicos para la Construcción
- **Nutrición & Cuidado:** Químicos para el Cuidado y Nutrición & Salud
- **Soluciones Agrícolas:** Soluciones Agrícolas

Estamos considerando la posibilidad de fusionar nuestro negocio de productos químicos para la construcción con un socio importante, así como la opción de vender este negocio. El resultado está aún pendiente. Los resultados de la división de Químicos para la Construcción se notificarán en el segmento de Tecnologías de Superficie hasta la firma de un acuerdo de transacción.

La nueva estructura de segmentos de BASF permitirá una orientación más diferenciada de nuestros negocios acorde al contexto competitivo específico de cada mercado. Asimismo, incrementará la transparencia en lo que respecta a los resultados de nuestros segmentos y divisiones, y destacará la importancia del sistema *Verbund* y de las cadenas de valor para el éxito de nuestro negocio. El objetivo de BASF es posicionar claramente sus negocios frente a sus competidores más destacados, así como establecer una organización de alto rendimiento que permita el éxito de BASF en unas condiciones de mercado cada vez más competitivas.

El segmento de **Productos Químicos** seguirá siendo la piedra angular de nuestra estructura *Verbund*. Suministra a los demás segmentos productos químicos de base y productos intermedios, con lo que contribuye al crecimiento orgánico de nuestras cadenas de valor clave. Además de las cuentas internas, entre nuestros clientes se incluyen las industrias de productos químicos y plásticos. Nuestro objetivo es incrementar nuestra competitividad a través del liderazgo tecnológico y la excelencia operativa.

¹ Se excluyen las actividades de petróleo y gas presentadas como actividades interrumpidas.

La cartera de productos del segmento de **Materiales** incluye materiales avanzados y sus precursores para nuevas aplicaciones y sistemas. Entre ellos se incluyen los isocianatos y las poliamidas, así como productos básicos inorgánicos y especialidades para las industrias de los plásticos y del procesamiento de plásticos. Nuestro objetivo es crecer orgánicamente a través de la diferenciación, mediante la experiencia tecnológica específica, los conocimientos técnicos del sector y la proximidad con el cliente, con el objetivo de maximizar el valor en las cadenas de valor de los isocianatos y las poliamidas.

El segmento de **Soluciones Industriales** desarrolla y comercializa ingredientes y aditivos para aplicaciones industriales, como dispersiones de polímeros, pigmentos, resinas, materiales electrónicos, antioxidantes y mezclas. Nuestro objetivo es crecer orgánicamente en sectores clave, como los del automóvil, los plásticos y la electrónica, así como expandir nuestra posición en ingredientes y soluciones de valor añadido, aprovechando nuestra amplia experiencia en el sector y nuestros conocimientos técnicos sobre las aplicaciones de nuestros productos.

El segmento de **Tecnologías de Superficie** incluye nuestros negocios que ofrecen soluciones químicas sobre y para superficies. Su cartera de productos incluye revestimientos, productos de protección contra la oxidación, catalizadores y materiales para baterías para los sectores de la automoción y los productos químicos. El objetivo es crecer orgánicamente sobre la base de nuestra cartera de productos de tecnologías y conocimientos técnicos, así como situar a BASF como un proveedor de materiales para baterías innovador y líder en el sector.

En el segmento de **Nutrición & Cuidado**, nos esforzamos para expandir nuestra posición como proveedor líder de ingredientes para la nutrición y el cuidado destinados a productos de consumo en el ámbito de la nutrición, el hogar y el cuidado personal. Entre nuestros clientes se incluyen productores de alimentos y piensos, así como los sectores farmacéutico y de cosméticos, detergentes y productos de limpieza. Nuestro objetivo es mejorar y expandir nuestra cartera de productos y tecnologías. Nuestro objetivo es crecer orgánicamente centrándonos en los mercados emergentes, en los nuevos modelos de negocio y en las tendencias de sostenibilidad en los mercados de consumo, y todo ello potenciado mediante adquisiciones estratégicas.

El objetivo del segmento de **Soluciones Agrícolas** es fortalecer aún más nuestra posición en el mercado como proveedor integral de productos de fitosanitarios y semillas. Su cartera de productos incluye fungicidas, herbicidas, insecticidas y fitosanitarios biológicos, así como semillas y productos para el tratamiento de semillas. También ofrecemos soluciones digitales a los agricultores, combinadas con asesoramiento práctico. Nuestro objetivo principal es el crecimiento orgánico impulsado por la innovación, la expansión estratégica de nuestra cartera de productos, así como el aprovechamiento de las sinergias que brindan los negocios adquiridos.

Además, BASF integrará partes críticas del negocio de sus unidades funcionales (como los servicios de ingeniería, adquisiciones y logística) en las divisiones para lograr que los colaboradores estén más cerca de los clientes y mejorar así la agilidad en este sentido. Crearemos estructuras más equilibradas en nuestras unidades funcionales, en investigación y desarrollo y en las funciones de gobernanza.

Centros y Verbund

- **Seis centros Verbund con conexión en red inteligente en las plantas de producción**
- **355 centros de producción adicionales en todo el mundo**

BASF cuenta con empresas en más de 90 países. Gestionamos seis centros Verbund y 355 centros de producción adicionales en todo el mundo. Nuestro centro *Verbund* en Ludwigshafen (Alemania) es el mayor complejo químico propiedad de una sola empresa del mundo y está desarrollado en forma de red integrada. Aquí fue donde se estableció originalmente el concepto *Verbund* y donde se perfecciona constantemente antes de aplicarse a otras instalaciones.

El sistema *Verbund* es una de las mayores fortalezas de BASF. Con él generamos valor al hacer un uso eficiente de nuestros recursos. La producción *Verbund* conecta de forma inteligente las unidades de producción y su suministro de energía de forma que, por ejemplo, el calor residual puede utilizarse como fuente de energía en otras plantas. Además, los productos derivados de una planta pueden servir como materia prima en otro lugar. Esto no solamente nos permite ahorrar energía y materias primas, sino que también nos ayuda a reducir las emisiones y los costes logísticos, aprovechando las sinergias.

Además de la producción, también utilizamos el principio *Verbund* inteligente para otros ámbitos, como las tecnologías, el mercado y la digitalización. El conocimiento experto se acumula y comparte en nuestras plataformas globales de investigación.

Aprovisionamiento y mercados de venta

- **Más de 90.000 clientes; amplía cartera de clientes**
- **Más de 70.000 proveedores**

BASF suministra productos y servicios a más de 90.000 clientes¹ de diversos sectores en casi todos los países del mundo. Nuestra cartera de clientes abarca desde clientes de relevancia mundial hasta empresas de tamaño medio y consumidores finales.

Trabajamos con más de 70.000 proveedores de primer nivel de diferentes sectores en todo el mundo. De ellos recibimos materias primas importantes, productos químicos, bienes de inversión y consumibles, y nos prestan una amplia variedad de servicios. Algunas de nuestras materias primas más importantes son la nafta, el gas natural, el metanol, el amoníaco y el benceno.

¹ Se ha ajustado el método utilizado para calcular los clientes en el año previo para tener en cuenta a los clientes de nuestras empresas consolidadas. La cifra actualizada para 2017 es de más de 80.000 clientes.

Entorno comercial y competitivo

La presencia global de BASF implica que operamos en un contexto que evoluciona en el ámbito local, regional y global y que está sujeto a diversos fenómenos y circunstancias. Entre estos se encuentran los siguientes:

- Entorno económico global
- Exigencias legales y políticas (como los reglamentos de la Unión Europea)
- Acuerdos comerciales internacionales
- Normas de cada sector industrial
- Acuerdos para la protección del medioambiente (como el régimen de comercio de derechos de emisión de la Unión Europea)
- Aspectos sociales (como la Declaración Universal de Derechos Humanos de la ONU)

BASF ocupa una de las tres primeras posiciones de los mercados en cerca del 75 % de las áreas de negocio en las que opera. Entre nuestros principales competidores mundiales se encuentran Arkema, Clariant, Covestro, DowDuPont, DSM, Evonik, Formosa Plastics, Huntsman, Lanxess, SABIC, Sinopec, Solvay, Wanhua y varios centenares de competidores locales y regionales. Además, preveemos que en los próximos años adquirirán mayor importancia los competidores procedentes de Asia y Oriente Medio.

Estructura legal corporativa

BASF SE, como empresa matriz del Grupo BASF que cotiza en el mercado de valores, ocupa una posición esencial: de forma directa o indirecta, posee las participaciones de las empresas que pertenecen al Grupo BASF, y es también su mayor empresa operadora. La mayoría de las empresas del Grupo cubren un amplio espectro de nuestro negocio. En los estados financieros consolidados del Grupo BASF están totalmente consolidadas 323 empresas, incluida BASF SE. Consolidamos ocho operaciones conjuntas de manera proporcional y aplicamos el principio contable de la participación para 35 empresas.

Estrategia corporativa

En BASF nos apasionan la química y nuestros clientes. Gracias a nuestro conocimiento experto, nuestro espíritu innovador y emprendedor y el poder de nuestra integración Verbund, nuestras innovaciones llevan más de 150 años contribuyendo de forma decisiva a mejorar el mundo en el que vivimos. Para ser la empresa química líder en todo el mundo para nuestros clientes, crecemos de forma rentable y aportaremos valor a la sociedad. Así es como creamos química para un futuro sostenible.

En la actualidad, el mundo está cambiando más rápido que nunca, impulsado por el cambio demográfico y las nuevas tecnologías digitales. Nuestros clientes de diferentes sectores y regiones se enfrentan a varios desafíos sociales y medioambientales debido a los limitados recursos naturales y al aumento de las

demandas de los consumidores. La química es primordial para resolver muchos de estos desafíos. Combinando nuestra experiencia única y la competencia de nuestros clientes, desarrollaremos de forma conjunta soluciones rentables, innovadoras y responsables que den respuesta a estas tendencias globales.

Nuestro objetivo refleja lo que hacemos y por qué lo hacemos: creamos química para un futuro sostenible.

Perseguimos este objetivo con nuestra estrategia corporativa, actualizada en 2018. Deseamos contribuir a un mundo que ofrezca un futuro viable con una mejor calidad de vida para todas las personas. Este es el motivo por el que ofrecemos productos y soluciones que hacen el mejor uso posible de los recursos disponibles.

Nuestra aspiración es convertirnos en la principal empresa química del mundo. Con nuestra estrategia corporativa actualizada, anunciada en noviembre de 2018, nuestro objetivo es el crecimiento rentable. Queremos crecer orgánicamente y, por lo tanto, fortaleceremos nuestra orientación hacia el cliente. El mercado asiático desempeña un papel importante en nuestra estrategia de crecimiento. Con una cuota de mercado de más del 40 %, China ya es el mayor mercado de productos químicos e impulsa el crecimiento de la producción química mundial. Para 2030, la cuota de mercado de China aumentará hasta casi el 50 % y queremos ser partícipes de este crecimiento. Para seguir impulsando nuestro crecimiento en este mercado dinámico, tenemos previsto construir un centro Verbund integrado en Zhanjiang, en la provincia de Guangdong, situada en el sur de China. También queremos expandir nuestra empresa conjunta con Sinopec en Nanjing.

Como parte de nuestra aspiración de convertirnos en la empresa química líder en el mundo para nuestros clientes, queremos potenciar nuestra pasión por nuestros clientes en toda la organización. Queremos crecer de forma rentable y crear valor para la sociedad. Para conseguirlo, nos hemos fijado unos objetivos ambiciosos, tanto económicos como no económicos.

Nuevos objetivos a partir de 2019

El éxito comercial del futuro implica crear valor para el medioambiente, la sociedad y el negocio. Nos hemos fijado nuevos objetivos económicos y no económicos, de forma que nuestros clientes, inversores, colaboradores y otras partes interesadas puedan realizar un seguimiento de nuestro progreso.

Queremos crecer más rápido que el mercado y, por consiguiente, alcanzar el éxito desde un punto de vista económico y ser rentables. Además, queremos dar respuesta a los desafíos más urgentes de nuestra época. Para combatir el cambio climático y el calentamiento global, nos hemos comprometido a incrementar los volúmenes de producción sin añadir más emisiones de CO₂ hasta 2030. Esto significa que desvincularemos las emisiones de gases de efecto invernadero del crecimiento orgánico. También hemos definido objetivos para lograr una cartera de productos sosteni-

ble, unas adquisiciones responsables y el compromiso de nuestros colaboradores. La seguridad para las personas y el medioambiente, la inclusión de la diversidad y la gestión del agua seguirán siendo una prioridad máxima.

Los nuevos objetivos se aplicarán a partir de 2019 y sustituirán a nuestros objetivos previos. De este modo, queremos dirigir nuestro negocio hacia un futuro sostenible y, al mismo tiempo, contribuir a la aplicación de los Objetivos de Desarrollo Sostenible (ODS) de las Naciones Unidas.

Nuestras áreas de acción estratégicas

Para lograr nuestros objetivos y ser la empresa líder del sector químico para nuestros clientes, queremos fortalecer nuestro rendimiento en innovación y en operaciones como principal fabricante de productos químicos y operador de plantas, fomentar formas de trabajo digitales en toda la empresa e integrar la sostenibilidad de una forma más profunda en nuestras decisiones empresariales. Queremos potenciar la pasión por nuestros clientes en todos nuestros colaboradores. Nuestro objetivo es fortalecer nuestra cartera de productos y desarrollar aún más nuestra

organización para satisfacer mejor las necesidades de nuestros clientes usando el poder de nuestra integración Verbund. Hemos definido seis áreas de acción estratégicas a través de las cuales mejoraremos nuestra orientación hacia el cliente.¹



Nuevos objetivos a partir de 2019

Objetivos económicos

Aumentar los **volúmenes de ventas** de forma **más rápida** que la **producción química global** cada año

Aumentar el **EBITDA antes de efectos extraordinarios** entre el 3 % y el 5 % cada año

Alcanzar un **rendimiento del capital empleado (ROCE)**¹ considerablemente **superior al coste del porcentaje de capital** cada año

Aumentar el **dividendo por acción** cada año sobre la base de un **flujo libre de caja sólido**

Objetivos no económicos

Crecer **sin aumentar las emisiones de CO₂** hasta 2030

Lograr **22.000 millones de euros en ventas de aceleradores**² para 2025

Cubrir el **90 %** de nuestro gasto relevante³ con **evaluaciones de sostenibilidad** para 2025, y conseguir que un **80 %** de nuestros proveedores **mejoren su rendimiento en materia de sostenibilidad** tras una reevaluación

Más de un **80 %** de nuestros **colaboradores** consideran que en BASF pueden **desarrollarse** y **dar lo mejor de sí mismos**

Objetivos no económicos existentes

Reducir el índice de tiempo perdido por lesiones por cada 200.000 horas de trabajo a **≤ 0,1** en el mundo para 2025

Reducir los incidentes de seguridad en los procesos por cada 200.000 horas de trabajo a **≤ 0,1** en todo el mundo para 2025

Introducir una **gestión sostenible del agua** en todos los centros de producción en **zonas con tensión hídrica** y en todos los centros **Verbund** para 2030

Aumentar el porcentaje de **mujeres en puestos directivos** con responsabilidad disciplinaria hasta un **22-24 %** para 2021

¹ El rendimiento del capital empleado (ROCE) es una medida de rentabilidad de nuestras operaciones. Calculamos este indicador como el EBIT generado por los segmentos como un porcentaje del coste medio de la base de capital.
² Los productos aceleradores son productos que contribuyen de forma decisiva a la sostenibilidad en la cadena de valor.
³ Entendemos el gasto relevante como los volúmenes de adquisiciones con proveedores definidos como relevantes.

¹ Hemos definido seis áreas de acción estratégicas en nuestra estrategia corporativa, anunciada en noviembre de 2018. Se basan en los cuatro principios estratégicos de la estrategia «Creamos química»: añadimos valor como empresa única, innovamos para hacer que nuestros clientes tengan más éxito, impulsamos soluciones sostenibles y formamos el mejor equipo teniendo en cuenta las tendencias y los desafíos globales, así como sus implicaciones para BASF.

Innovación

Nuestra ambición es la de convertirnos en el socio más atractivo para nuestros clientes cuando se enfrenten a desafíos que pueden solucionarse con la química. Nuestras competencias de investigación y desarrollo son únicas en la industria química. Nuestro objetivo es desarrollar y aprovechar nuestra posición como líder en innovación para desarrollar de forma conjunta innovaciones para nuestros clientes. Diseñaremos nuestra cadena de innovación para que sea lo más perfecta posible, de manera que podamos comercializar productos de forma más rápida. Esto implica promover un nivel de excelencia más alto en todo el proceso de innovación, desde el laboratorio hasta el cliente.

Sostenibilidad

Alcanzamos el éxito a largo plazo cuando nuestros productos, soluciones y tecnologías aportan valor al medioambiente, la sociedad y la economía. Queremos convertirnos en un líder de opinión en materia de sostenibilidad e incrementar la relevancia de la sostenibilidad en nuestros procesos de toma de decisiones y en nuestros modelos de negocio. Así se garantiza el éxito a largo plazo de nuestra empresa, se crean oportunidades de negocio y nos establecemos como un socio clave que brinda apoyo a sus clientes.

Operaciones

Tenemos el compromiso de gestionar nuestra producción de forma segura, eficiente y fiable, de manera que podamos entregar los productos a nuestros clientes cumpliendo los plazos y los requisitos. Nuestro objetivo es mejorar aún más la fiabilidad y la disponibilidad de nuestras plantas, así como nuestra agilidad. Al margen de esto, las mejoras continuas en los procesos y el desbloqueo eficaz de nuestra base de activos existentes son esenciales para garantizar nuestra competitividad.

Digitalización

Queremos que la digitalización se convierta en una parte integral del negocio de BASF. Esto creará valor adicional para nuestros clientes, hará crecer nuestro negocio y mejorará la eficiencia. Promoviendo amplias competencias digitales entre nuestros futuros líderes y en todo el personal, garantizaremos que disponemos de todos los recursos necesarios.

Cartera de productos

Mejoraremos nuestra cartera de productos y centraremos nuestra asignación de capital de forma más directa hacia las áreas empresariales en crecimiento. Nos centraremos principalmente en el crecimiento orgánico a través de gastos de capital e innovación, pero también realizaremos adquisiciones concretas cuando estas tengan valor estratégico y generen valor. La nueva estructura de segmentos proporcionará una mayor transparencia en lo que respecta a la gestión de nuestros negocios, la importancia de las cadenas de valor y la función de nuestro sistema *Verbund*. La integración física, tecnológica, comercial y digital del sistema *Verbund* sigue siendo el punto central de nuestra cartera de productos y nuestra fortaleza excepcional.

Personas

Nuestro objetivo es posicionar claramente cada negocio frente a sus competidores más destacados, así como establecer una organización de alto rendimiento que permita el éxito en unas condiciones de mercado cada vez más competitivas. Adoptaremos nuestros modelos de negocio y estructuras organizativas de manera que cada unidad de negocio pueda dar respuesta de forma óptima a su segmento de mercado. Nuestros colaboradores son los que harán que la implementación de nuestra estrategia actualizada sea un éxito. Confiamos en el compromiso de nuestros colaboradores y les proporcionamos las herramientas y las competencias necesarias para que puedan ofrecer a nuestros clientes productos y servicios diferenciados y personalizados.

Valores corporativos

que guían nuestra conducta y nuestras acciones

Creativos: Creamos productos y soluciones excelentes para nuestros clientes. Por ello, buscamos ideas audaces y les damos espacio para que crezcan. Actuamos con optimismo y nos inspiramos unos a otros.

Abiertos: Valoramos la diversidad, tanto de personas como de opiniones y experiencias. Por este motivo, fomentamos un diálogo basado en la sinceridad, el respeto y la confianza mutua. Aprendemos de nuestros tropiezos.

Responsables: Valoramos la salud y la seguridad de las personas por encima de todo. Hacemos que la sostenibilidad forme parte de cada decisión que tomamos. Estamos comprometidos con el estricto cumplimiento de la legislación y de la normativa medioambiental.

Emprendedores: Nos centramos en nuestros clientes, como individuos y como empresa. Aprovechamos las oportunidades y nos anticipamos. Nos hacemos cargo de nuestras responsabilidades a título personal.



 **BASF**

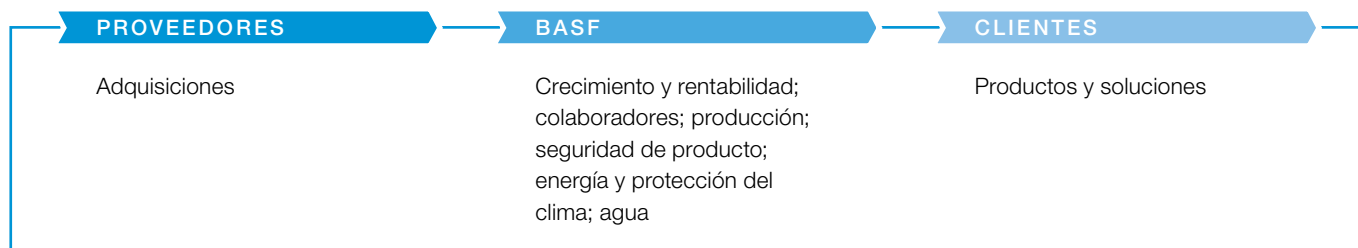
En BASF creamos química para un futuro sostenible y, a día de hoy, estamos buscando las respuestas a los retos del mañana. Las innovaciones químicas juegan un papel clave, ya que aportan una contribución crucial más allá de las soluciones existentes y a prácticamente todos los sectores de la industria.

En BASF creemos que las personas son la clave para el éxito a largo plazo y que todos tienen talento. Por ello, dotamos a nuestros colaboradores con las herramientas, asesoramiento y oportunidades necesarias para que puedan avanzar y alcanzar el éxito, tanto en el trabajo, como en sus vidas.

Consecución de los objetivos en 2018

Cumplimos con nuestro objetivo como empresa («Creamos química para un futuro sostenible») persiguiendo unos ambiciosos objetivos a lo largo de toda nuestra cadena de valor. Así, pretendemos lograr un crecimiento rentable y asumir una responsabilidad social y medioambiental. Esto también ayuda a alcanzar los Objetivos de Desarrollo Sostenible (ODS) de las Naciones Unidas. Nos centramos en cuestiones en las que nosotros, como empresa, podemos aportar mucho, tales como el consumo y la producción sostenibles, la protección del medioambiente y la lucha contra el hambre.

Tipos de objetivos a lo largo de la cadena de valor



Adquisiciones

	Objetivo 2020	Estado a finales de 2018	ODS
Evaluación del rendimiento en materia de sostenibilidad de los proveedores relevantes ² ; desarrollo de planes de acción allí donde sea necesario mejorar	70%	60%	ODS 8, 12, 16, 17

² Nuestros proveedores son evaluados según el riesgo debido al tamaño y a la escala de nuestra cartera de proveedores. Definimos como proveedores relevantes a aquellos proveedores de primer nivel que muestran un potencial elevado de riesgo en materia de sostenibilidad, tal y como se define en nuestras matrices de riesgo y en las evaluaciones de nuestros compradores. También recurrimos a otras fuentes de información para identificar a proveedores relevantes, como las evaluaciones de Together for Sustainability (TfS), una iniciativa conjunta de las empresas químicas destinada a establecer cadenas de suministro sostenibles.

Crecimiento y rentabilidad

Como se determinó en 2015, nuestra intención fue, como promedio, aumentar las ventas algo más rápidamente y el EBITDA bastante más rápido que la producción química global (excluyendo los fármacos; un 2,7 % en 2018, con un cambio medio desde 2015 del 3,3 %), y también en obtener una prima significativa sobre nuestro coste de capital. Otro objetivo fue alcanzar un mayor nivel de flujo libre de caja cada año, ya fuese elevando o, como mínimo, manteniendo el dividendo al nivel del año anterior.

	2018	Variación desde 2017	Variación media desde 2015
Ventas ³	62.700 millones de €	2,4 %	3,3 %
EBITDA ³	9.200 millones de €	(14,9 %)	3,8 %
Dividendos pagados por acción	3,10 €	0,10 €	
Prima sobre el coste de capital	800 millones de €		
Flujo libre de caja	4.000 millones de €		

³ La variación media se calculó usando los cambios en las cifras no ajustadas entre 2015 y 2017 y el cambio en las cifras ajustadas entre 2018 y 2017. Así se obtiene una variación media aproximado sobre una base comparable en cada caso. Sin embargo, estas cifras no tienen en cuenta la reducción estructural en ventas y EBITDA por la clasificación del negocio de petróleo y gas como operación interrumpida.

⁴ Valor inicial de 2015: excluyendo el negocio de comercialización y almacenamiento de gas traspasado a Gazprom.

¹ Objetivos de Desarrollo Sostenible (ODS): ODS 1 – Fin de la pobreza, ODS 2 – Hambre cero, ODS 3 – Salud y bienestar, ODS 4 – Educación de calidad, ODS 5 – Igualdad de género, ODS 6 – Agua limpia y saneamiento, ODS 7 – Energía asequible y no contaminante, ODS 8 – Trabajo decente y crecimiento económico, ODS 9 – Industria, innovación e infraestructura, ODS 10 – Reducción de las desigualdades, ODS 11 – Ciudades y comunidades sostenibles, ODS 12 – Producción y consumo responsables, ODS 13 – Acción por el clima, ODS 14 – Vida submarina, ODS 15 – Vida de ecosistemas terrestres, ODS 16 – Paz, justicia e instituciones sólidas, ODS 17 – Alianzas para lograr los objetivos

Colaboradores

	Objetivo 2021	Estado a finales de 2018	ODS
Proporción de mujeres en puestos directivos con responsabilidad disciplinaria	22-24 %	21,7 %	ODS 5, 16
	Objetivos a largo plazo		
Proporción de ejecutivos sénior internacionales ⁵	Aumentar la proporción de altos ejecutivos que no sean alemanes (valor inicial en 2003: 30 %)	40,4%	
Altos ejecutivos con experiencia internacional	Lograr una proporción de altos ejecutivos con experiencia internacional superior al 80 %	85,4%	

⁵ El término «alto ejecutivo» se refiere a los niveles de liderazgo del 1 al 4, siendo el nivel 1 el de los miembros del Consejo de Administración; además, algunos colaboradores concretos pueden alcanzar la condición de alto ejecutivo en virtud de conocimientos técnicos especiales.

Producción

	Objetivo 2025	Estado a finales de 2018	ODS
Reducción del índice de tiempo perdido por lesiones en el mundo por cada 200.000 horas de trabajo	≤ 0,1	0,3	ODS 3, 8
Reducción de los accidentes de seguridad en procesos por cada 200.000 horas de trabajo	≤ 0,1	0,3	ODS 3, 12, 15
	Objetivo anual		
<i>Health Performance Index</i>	> 0,9	0,96	ODS 3, 8

Seguridad de producto

	Objetivo 2020	Estado a finales de 2018	ODS
Evaluación del riesgo de los productos que vendemos en cantidades superiores a una tonelada métrica anual en todo el mundo	>99%	91%	ODS 3, 12

Energía y protección del clima

	Objetivos 2020	Estado a finales de 2018	ODS
Cobertura de nuestra demanda de energía primaria mediante sistemas certificados de gestión de la energía (ISO 50001) en todas las instalaciones relevantes ⁶	90%	73,0%	ODS 7, 12, 13, 14, 15
Reducción de las emisiones de gases de efecto invernadero por tonelada métrica de producto vendido (exceptuando el negocio de petróleo y gas, con respecto a 2002)	(40%)	(34,2%)	ODS 12, 13, 14, 15

⁶ La selección de los centros relevantes viene determinada por la cantidad de energía primaria utilizada y los precios locales de la energía; las cifras relacionadas con las operaciones de BASF incluyen el negocio de petróleo y gas interrumpido.

Agua

	Objetivo 2025	Estado a finales de 2018	ODS
Introducción de una gestión sostenible del agua en todos los centros de producción en zonas con tensión hídrica y en todos los centros <i>Verbund</i> (excepto el negocio de petróleo y gas)	100%	50,0%	ODS 3, 6, 12, 14, 15

Productos y soluciones

	Objetivo 2020	Estado a finales de 2018	ODS
Aumentar la proporción de ventas generadas por productos que suponen una aportación sustancial al desarrollo sostenible («productos aceleradores»)	28%	27,7 %	ODS 3, 8, 9, 12, 13

BASF por regiones

Ventas del Grupo BASF en 2018: 62.675 millones de euros;
EBIT 2018: 6.033 millones de euros



Europa



28.502

Ventas¹ (en millones de €)

3.210

EBIT (en millones de €)

75.188

Colaboradores²

Asia-Pacífico



13.886

Ventas¹ (en millones de €)

1.820

EBIT (en millones de €)

19.303

Colaboradores²



- Centros regionales
- Centros seleccionados
- Centros Verbund
- Centros de investigación y desarrollo seleccionados

¹ En 2018, por ubicación de la empresa
² A finales de 2018

BASF en el mercado de capitales

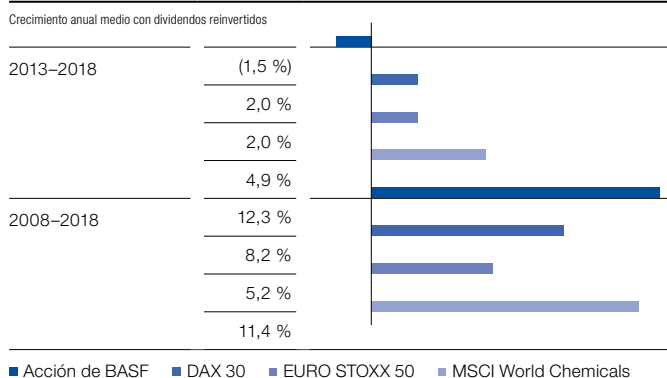
En 2018, los mercados de valores se caracterizaron por periodos prolongados de incertidumbre como resultado de las tensiones geopolíticas y los conflictos comerciales, especialmente entre Estados Unidos y China. La cotización bursátil de BASF se redujo considerablemente durante el año. Continuamos con nuestra ambiciosa política de dividendos y pagamos un dividendo de 3,20 euros por acción (lo que supone un incremento del 3,2 % con respecto al año anterior).

Rendimiento de la acción de BASF

- Las acciones de BASF caen un 34,2 % en 2018
- El rendimiento a largo plazo continúa superando claramente los índices de referencia.

La acción de BASF cerró el año de mercado de 2018 con un precio de cierre de 60,40 €, lo que supone una reducción del 34,2 % con respecto al precio de cierre del año anterior. La reducción interanual considerable en los ingresos del Grupo BASF se debió principalmente a unos ingresos sustancialmente inferiores en el segmento de Productos Químicos, fundamentalmente como resultado de los márgenes más reducidos en los isocianatos y los craqueadores de vapor. Los ingresos del segmento también se vieron afectados de forma negativa por los bajos niveles de agua en el río Rin en la segunda mitad del 2018. Además, las tensiones geopolíticas y los conflictos comerciales, especialmente entre Estados Unidos y China, dieron lugar a una desaceleración del crecimiento económico a lo largo del año, especialmente en Asia y principalmente en China. La consiguiente caída de la demanda por parte de clientes importantes, en particular el sector de automoción, fue otro factor más que afectó al rendimiento de la acción de BASF.

Rendimiento a largo plazo de las acciones de BASF en comparación con otros índices



Ponderación de las acciones de BASF en índices de referencia a 31 de diciembre de 2018

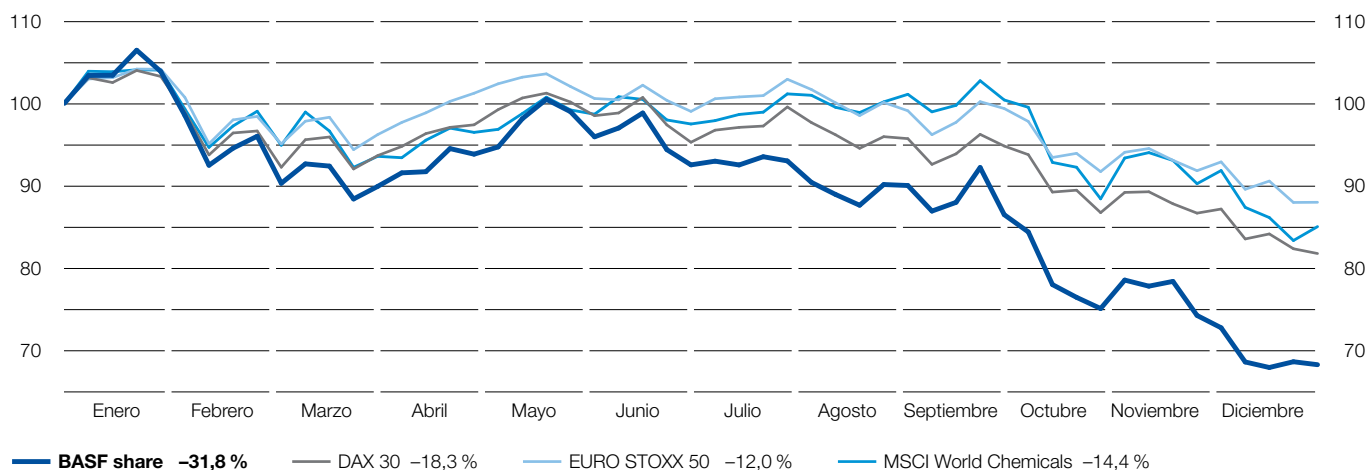
DAX 30	6,3 %
EURO STOXX 50	2,6 %
MSCI World Chemicals	7,0 %

Suponiendo que los dividendos se reinvertieron, el rendimiento de las acciones de BASF se redujo en un 31,8 % en 2018. Los índices de referencia de las bolsas alemana y europea, el DAX 30 y el EURO STOXX 50, se redujeron en un 18,3 % y un 12,0 %, respectivamente, durante el mismo periodo. El índice mundial de la industria MSCI World Chemicals cayó un 14,4 %.

Analizando el comportamiento en un periodo de 10 años, el rendimiento a largo plazo de las acciones de BASF sigue siendo muy superior al de los índices de referencia alemán, europeo y mundial. Los activos de un inversor que invirtiera una cantidad de 1.000 euros en acciones de BASF a finales de 2008 y reinvirtiera los dividendos en acciones adicionales de BASF habrían aumentado a 3.201 euros a finales de 2018. Esto equivale a un rendimiento anual del 12,3 %, lo que sitúa las acciones de BASF por encima de la rentabilidad de

Variación del valor de una inversión en acciones de BASF en 2018

Con dividendos reinvertidos; indexado



los índices DAX 30 (8,2 %), EURO STOXX 50 (5,2 %) y MSCI World Chemicals (11,4 %).

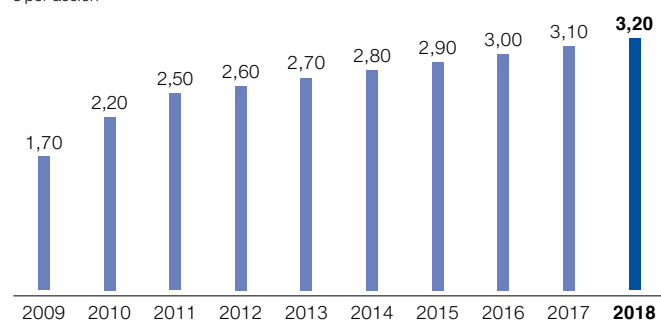
Dividendo de 3,20 euros por acción

En la Junta Anual de Accionistas, el Consejo de Administración y el Consejo de Supervisión propusimos un pago de dividendos de 3,20 euros por acción. Nos seguimos ateniendo a nuestra ambiciosa política de incrementar los dividendos cada año y prevemos pagar 2.900 millones de euros a nuestros accionistas.

Según el precio de final de año de 2018, las acciones de BASF ofrecen un gran rendimiento de dividendos de aproximadamente el 5,3 %. BASF forma parte del índice bursátil DivDAX, que incluye las quince empresas con mayores rendimientos en dividendos del DAX 30.

Dividendo por acción

€ por acción

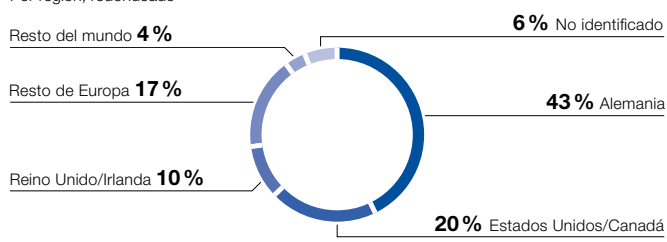


Amplia base de accionistas internacionales

Con más de 600.000 accionistas, BASF es una de las mayores empresas públicas, con un gran capital flotante. Un análisis de la estructura de los accionistas realizado a finales de 2018 mostró que, con un capital de acciones de aproximadamente el 20 %, Estados Unidos y Canadá forman el mayor grupo regional de inversores institucionales. Los inversores institucionales de Alemania representan alrededor del 13 %. Los accionistas del Reino Unido e Irlanda poseen el 10 % de las acciones de BASF, mientras que los inversores del resto de Europa poseen un 17 % del capital. Aproximadamente el 30 % del capital en acciones de la empresa está en poder de inversores privados, la práctica totalidad de los cuales reside en Alemania. BASF es, por tanto, una de las empresas del DAX 30 con mayor porcentaje de accionistas privados.

Estructura de los accionistas

Por región, redondeado



Nuestros colaboradores se convierten en accionistas

En muchos países, ofrecemos programas de compra de acciones, lo que convierte a nuestros colaboradores en accionistas de BASF. En 2018, por ejemplo, 25.000 colaboradores (en 2017 fueron 23.700) adquirieron acciones para colaboradores por valor de 79 millones de euros (63 millones de euros en 2017).

BASF en España

Empresas, centros y organización local

BASF opera en el país a través de siete empresas y una joint venture, con una estructura organizada centralmente en seis segmentos que cubren todo el campo de actividad económica. Las empresas del Grupo BASF en España suministran productos a la mayoría de industrias del país y exportan al resto del mundo.

Presencia en el país

- **BASF dispone de dieciséis centros de trabajo y más de 2.200 colaboradores en España**
- **Nunhems se incorporó al Grupo BASF en agosto de 2018**

BASF tiene presencia en España desde hace más de 50 años. Actualmente cuenta con ocho centros de producción, dos sedes de

oficinas, una estación experimental agrícola, cuatro centros tras la adquisición del negocio global de semillas hortícolas de Bayer y un centro de digitalización. El incremento de los emplazamientos y del número de empresas se debe a la adquisición de BASF en agosto del 2018 del negocio global de semillas hortícolas de Bayer, que opera principalmente con la marca comercial Nunhems®, completando así la compra de negocios y activos desinvertidos por Bayer a raíz de su fusión con Monsanto.

España es uno de los países donde la integración ha tenido un mayor impacto, ya que cuenta con cuatro centros de trabajo, situados en El Ejido (Almería), Cartagena (Murcia) y Paterna (Valencia) destacando la importancia de la investigación y el desarrollo (I+D), con dos centros. Además de las empresas propias, BASF participa al 51% de una joint venture, la formada con la empresa argelina SONATRACH. Por último, en febrero de 2019, BASF fundó la nueva compañía BASF Digital Solutions ubicada en Madrid para catalizar la transformación digital del Grupo BASF y desarrollar soluciones innovadoras de IT. Todas las empresas del Grupo BASF en España, con más de 2.200 empleados, suministran productos a la mayoría de industrias de la Península Ibérica y exportan al resto del mundo.

Organización local

Dentro del marco regional europeo, las empresas del Grupo BASF en España y Portugal forman parte del denominado Country Cluster Iberia, responsable de las actividades comerciales, productivas, de infraestructuras y de servicios de BASF en la península ibérica. Su máximo órgano directivo es el Country Management Team Iberia, liderado por Carles Navarro, Director General de BASF Española desde marzo de 2016.

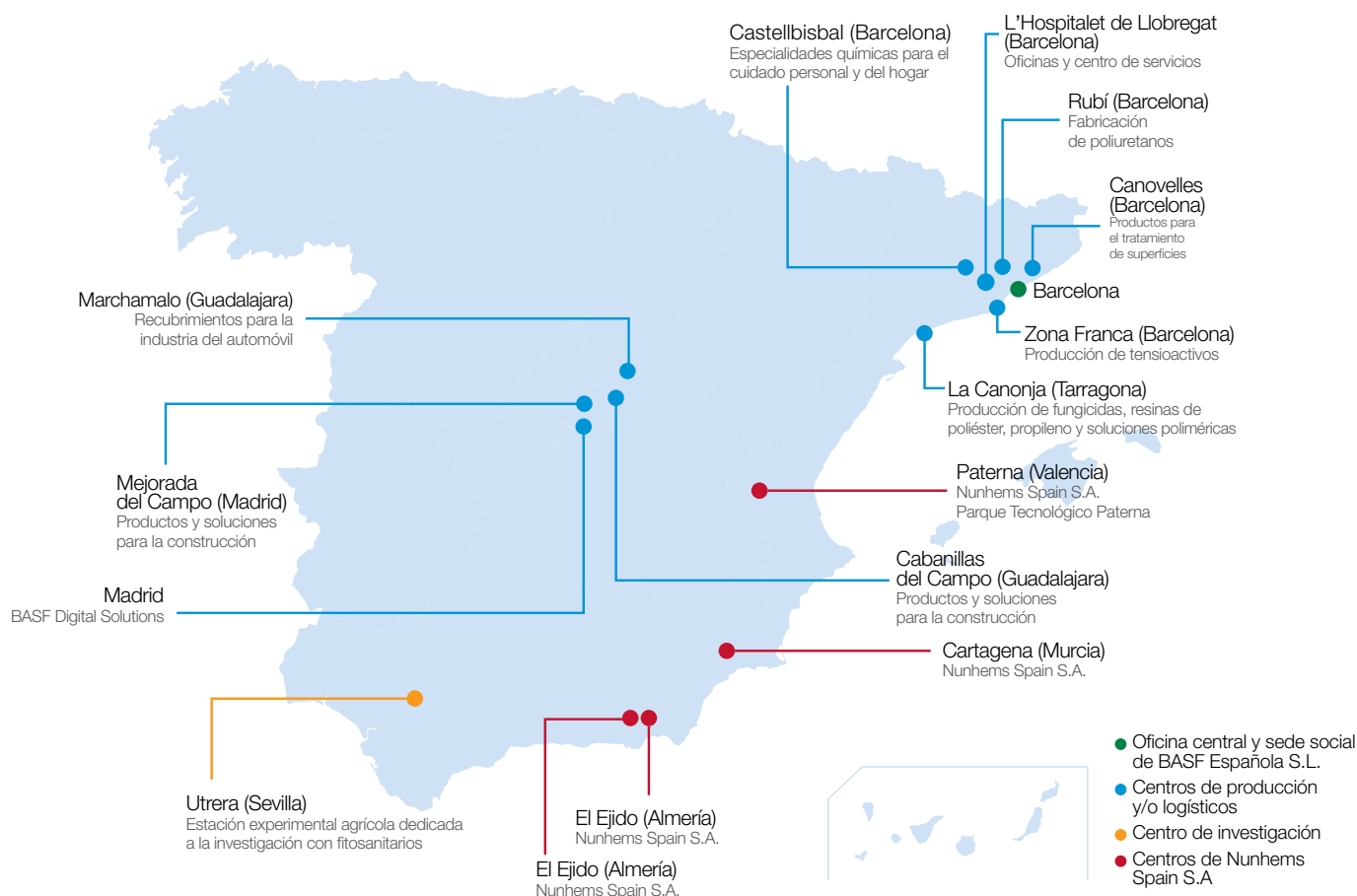


Basf Digital Solutions en Madrid.



Nunhems en Cartagena (Murcia).

Ubicaciones



Las empresas del Grupo BASF en España

BASF Española S.L., con presencia en Barcelona, La Canonja (Tarragona), Marchamalo (Guadalajara), L'Hospitalet de Llobregat, Rubí, Castellbisbal y Zona Franca (Barcelona), y Utrera (Sevilla), comercializa una amplia diversidad de productos procedentes del Grupo BASF, además de los productos de fabricación propia en España.

La empresa **BASF Construction Chemicals S.L.** situada en L'Hospitalet de Llobregat (Barcelona), Mejorada del Campo (Madrid) y Cabanillas del Campo (Guadalajara), fabrica productos químicos para la construcción y ofrece sistemas para su aplicación. En La Canonja (Tarragona), Barcelona y Marchamalo (Guadalajara) se encuentra **BASF Business Services Spain S.A.**, empresa de servicios informáticos. También en Marchamalo tiene su sede la empresa **BASF Coatings Services S.A.**, distribuidora especializada en recubrimientos para la industria del automóvil.

En 2016, se incorporó al Grupo la filial española de la empresa Chemetall, dentro de una operación de adquisición de BASF a nivel

mundial. **Chemetall S.A.** cuenta con un único centro en España, el situado en Canovelles (Barcelona).

BASF Colors & Effects Iberia S.L.U. se constituyó en diciembre de 2017 y comenzó su actividad en España en febrero de 2018. Tiene su sede en Barcelona, y se dedica al negocio de pigmentos.

En 2018, se adquirió el negocio de semillas hortícolas bajo la marca **Nunhems** España con dos centros en El Ejido (Almería), uno en Paterna (Valencia) y otro en Cartagena (Murcia).

Además, BASF opera en España a través de la joint venture **BASF SONATRACH PropanChem S.A.**, (51% BASF, 49% SONATRACH), ubicada en La Canonja (Tarragona) y que produce propileno.

En 2019, BASF fundó la nueva compañía **BASF Digital Solutions** con sede en Madrid para catalizar la transformación digital del Grupo BASF y desarrollar soluciones innovadoras de IT.

Para más información, véase www.basf.es

Ventas¹ (millones de euros)

1.358

Colaboradores

2.211

¹ Ventas a clientes situados en España

Desarrollo del negocio

Incremento de las ventas¹ de un 4% en 2018

2018 ha sido otro año récord en ventas para BASF: 1.358 millones de euros frente a los 1.301 millones contabilizados en 2017², lo que supone un aumento del 4% respecto al ejercicio anterior. Este ligero crecimiento, alineado con la evolución del mercado, es resultado de un aumento positivo tanto en volúmenes (+2%) como en precios (+2%).

Ventas

- Las ventas de BASF en España en 2018 alcanzaron los 1.358 millones de euros¹

El Grupo BASF en España alcanzó en 2018 unas ventas de 1.358 millones de euros¹, lo que representa un aumento del 4% respecto a los resultados del ejercicio 2017 (1.301 millones de euros²) y supone un nuevo año récord. Este crecimiento es resultado de un aumento positivo tanto en volúmenes (+2%) como en precios (+2%).

Ventas¹ de BASF en España en 2018

(en millones de euros)

1.358

Presencia en ferias comerciales

- Mantenemos una intensa actividad en las ferias más relevantes para nuestro negocio

Para dar a conocer la amplia gama de productos y soluciones que ofrece la empresa, BASF mantiene una intensa actividad en las principales ferias y congresos del país.

En 2018 cabe destacar la presencia en la primera edición de Chemplast Expo, la feria dedicada a la industria química y el plástico, así como la participación en CPHI Worldwide, la feria más importante del sector farmacéutico a nivel internacional o en Cosmetorium, el salón de referencia en España para la industria cosmética.

Chemplast Expo 2018

BASF estuvo presente en Chemplast Expo con un stand donde los visitantes podían experimentar la economía circular a través del proyecto de cápsulas biodegradables y compostables desarro-



Stand de BASF en Chemplast 2018

llado por BASF para Cafés Novell. Estas cápsulas, son las primeras, en España, fabricadas con ecovio®, compatibles con cafeteras Nespresso de uso doméstico. Dichas cápsulas junto con el vaso y la cucharilla se depositaban en la bolsa ecovio® del contenedor de la fracción orgánica para convertirse, en 12 semanas, tras procesarlos en plantas especializadas, en compostaje industrial. En su primera edición, ChemPlast contó con la participación de 200 expositores y recibió la visita de más de 7.000 profesionales procedentes de los sectores del packaging, automoción, cosmética, farma y la electrónica.

Soluciones para nuestros clientes

Cosmetorium 2018

Por tercer año consecutivo, BASF participó en Cosmetorium, la feria de referencia del sector del cuidado personal. Las unidades de negocio BASF Personal Care Europa y BTC Europe presentaron sus nuevas propuestas para el sector cosmético.

Entre los nuevos productos se encuentran Replexium®, una combinación que reduce notablemente la aparición de líneas de expresión y arrugas en la piel y el nuevo principio activo RNAge®, que contribuye a preservar la densidad dérmica, reconstruyéndola desde el interior y reafirmando la fisonomía facial.



Productos de BASF presentados en Cosmetorium

¹ Ventas a clientes situados en España

² Validado debido a la fusión de las empresas de petróleo y gas de BASF y LetterOne en una empresa conjunta. Para obtener más información, consulte el Informe BASF 2018, Notas a los Estados Financieros Consolidados a partir de la página 200.

El toque glamuroso fue introducido por la nueva tecnología «Luxurious Crystals», que permite crear productos para el cuidado de la piel de textura elegante y sofisticada.

- **BASF ofrece una amplia gama de productos y servicios en España**
- **Orientarnos al cliente es nuestra prioridad**

BASF ofrece una amplia gama de productos y soluciones en España: desde fitosanitarios a pinturas y recubrimientos para la industria de la automoción, pasando por poliuretanos, productos para la construcción o para el cuidado personal y del hogar, entre muchos otros. En todos estos mercados nuestra prioridad es orientarnos al cliente: conocer sus necesidades y ofrecerle las soluciones sostenibles más adecuadas para contribuir al éxito de su negocio.

Estas son algunas de las novedades lanzadas al mercado en 2018:

Productos Aceleradores

BASF tiene como objetivo generar alrededor de 22.000 millones de euros en ventas con productos 'Aceleradores' en 2025. Estos productos, según la metodología Sustainable Solution Steering, desarrollada por BASF para evaluar y orientar su cartera de productos en función de criterios de sostenibilidad definidos, contribuyen de manera sustancial a la sostenibilidad a lo largo de toda la cadena de valor.

ecovio®, para la fabricación de bolsas 100% compostables y biodegradables

Un ejemplo de producto "Acelerador" es ecovio®, un polímero utilizado en la fabricación de bolsas compostables para la recolección de residuos orgánicos. La estructura molecular de ecovio® permite que los microorganismos lo digieran bajo condiciones específicas en una planta de compostaje, mejorando así la calidad del compost, por lo que es 100% biodegradable y compostable.

Con este producto, BASF participa también en el proyecto europeo CERES, una prueba piloto de sustitución de las bolsas de plástico de un solo uso –de caja y de sección– por bolsas compostables en todos los establecimientos de la Seu d'Urgell (Lérida). El proyecto, que tiene una duración de un año, prevé evitar el uso de dos millones de bolsas de plástico en un año. Con esta iniciativa, además, se pretende mejorar el ciclo de la materia orgánica, reduciendo los ma-



Bolsa de plástico fabricada con ecovio®, de origen renovable, compostable y de alta calidad

teriales impropios de la fracción para conseguir un compost de máxima calidad.

La prueba se enmarca en el programa Circular Economy 100, impulsado por la Ellen MacArthur Foundation, globalmente, y por la Agencia de Residuos de Cataluña, a nivel local. Se trata de una experiencia pionera para preparar la entrada en vigor del Real decreto de prohibición de todas las bolsas de plástico ligeras no compostables a partir del 1 de enero de 2021.

ColorFuse, la tecnología "2 en 1" para el pintado de coches

BASF ha desarrollado para uno de sus clientes del sector de la automoción una nueva tecnología, "ColorFuse", que permite un proceso de pintado más eficiente mediante la "fusión" de dos capas diferentes, la pintura base y el barniz, en una única capa. Además, por sus características, ColorFuse mejora las propiedades de las pinturas monocapa, como la resistencia al rayado y a la intemperie. Esta tecnología se ha introducido en el proceso de pintado de la furgoneta comercial de color blanco. En el pasado se aplicaban dos capas de pintura: una base de color blanca y un barniz transparente encima. BASF ha desarrollado un barniz con color blanco que permite reducir una capa lo que, a su vez, implica un ahorro de costes muy significativo para el cliente.

Esta innovación es el resultado de un trabajo de investigación continua y de escucha activa de las necesidades del cliente. El punto de partida fue un producto formulado por BASF en la planta de Kansas, en EEUU. Sobre esta base, en el laboratorio de Guadalajara y luego



ColorFuse reduce el espesor e incrementa las prestaciones de las pinturas monocapa

en la planta del cliente, se realizaron diferentes pruebas hasta conseguir implementar exitosamente la tecnología "ColorFuse".

Adquisición de Nunhems®, negocio de semillas hortícolas.

En 2018 BASF completó la adquisición del negocio global de semillas hortícolas de Bayer, que opera, principalmente, con la marca comercial Nunhems®. La transacción es un complemento estratégico para las actividades de protección de cultivos de BASF, biotecnología y digitalización, y marca la entrada en el negocio de semillas, herbicidas no selectivos y tratamientos nematocidas en semilla.

El negocio de las semillas de hortalizas comprende 24 cultivos y alrededor de 2.600 variedades, así como un sólido sistema de mejora integrada que consta de más de 100 programas únicos en más de 15 cultivos diferentes.

Los acuerdos abarcan el negocio global de glufosinato de amonio; negocios de semillas que incluyen rasgos genéticos de valor agronómico, capacidades de investigación y mejora vegetal, y marcas registradas para cultivos extensivos claves en mercados selecciona-

dos; el negocio de semillas hortícolas; la plataforma de I+D para trigo híbrido; una variedad de productos de tratamiento de semilla; ciertos herbicidas hechos con glifosato en Europa, usados en aplicaciones industriales, la plataforma agrícola digital Xarvio™, así como algunos herbicidas no selectivos y proyectos de investigación de nematocidas.

Diseños imposibles convertidos en pavimentos decorativos

El Polo Nacional de Contenidos Digitales de Málaga, -un espacio para el desarrollo de contenidos digitales-, contactó con la división de BASF Construction Chemicals España para la renovación de su sala multiusos. Esta sala estaba revestida por un linóleo que debía ser sustituido por una solución resistente, confortable, sostenible y económica. Los técnicos de BASF propusieron realizar un pavimento decorativo con un producto de la marca Master Builder Solutions: el Sistema MasterTop 1325, un revestimiento para interiores de alta calidad con capacidad de puenteo de fisuras, una elevada confortabilidad y absorción acústica y gran versatilidad para adaptarse a cualquier diseño con una amplia gama de colores.

Este último aspecto fue clave para escoger la solución de BASF. Los sistemas de pavimentos confortables en base resina de poliuretano, como MasterTop 1325, permiten la realización de revestimientos continuos con unas elevadas prestaciones tanto funcionales como estéticas, con gran capacidad para adaptarse a espacios y diseños complejos.

El dibujo del pavimento y los colores empleados recuerdan motivos de los tradicionales mantones de manila, los cuales remiten a su vez a la imagen costumbrista de las cigarreras, personajes ligados a la antigua actividad que se desarrolló en las instalaciones, enlazando, de este modo, con el pasado industrial como Fábrica de Tabacos que tuvo el edificio en su origen.



Nunhems se incorporó a BASF en 2018



Pavimento decorativo con el sistema MasterTop 1325 colocado en el Polo Nacional de Contenidos Digitales de Málaga

Protección del medio ambiente, salud y seguridad

La salud, la seguridad y el respeto al medio ambiente son una prioridad en BASF. No hacemos concesiones en materia de seguridad y protección de nuestros colaboradores, contratistas y comunidades vecinas, ni tampoco de nuestras instalaciones, transportes y productos. El sistema de gestión Responsible Care, iniciativa global y voluntaria de la industria química, establece las bases de nuestros compromisos.

- **Los centros de BASF se rigen por el sistema de gestión Responsible Care, que fija metas ambiciosas en seguridad, salud y medio ambientes**

Responsible Care de BASF es un sistema de gestión de mejora continua, que, entre otros elementos, comprende normas, estándares y procedimientos globales para la protección del medio ambiente, la seguridad y la salud. Las especificaciones concretas para la implementación de estas medidas están recogidas en directrices de obligado cumplimiento en todos los centros de BASF. En ellas se describen las responsabilidades, los requisitos y los procesos pertinentes.

Periódicamente, realizamos auditorías de Responsible Care para comprobar su cumplimiento, rendimiento y progreso, y utilizamos los resultados para continuar mejorando nuestro sistema. Nos fijamos objetivos ambiciosos en el área medioambiental, de seguridad y salud, actualizando regularmente las directrices y los requisitos, y publicamos los resultados.

Evaluamos los riesgos en investigación, producción y logística, teniendo en cuenta cómo podrían afectar a la seguridad y protección de nuestros colaboradores, del medio ambiente, o de las comunidades vecinas. Recabar y evaluar datos sobre incidentes nos ayuda a aprender sistemáticamente de los errores y acumular el conocimiento obtenido para minimizar la posibilidad de que ocurran en el futuro.

Auditorías periódicas

- **Las auditorías nos permiten establecer acciones de mejora**

La realización de auditorías periódicas nos ayuda a garantizar la uniformidad de los elevados estándares dentro del Grupo BASF en lo que se refiere a protección ambiental, seguridad y salud de nuestros trabajadores. Realizamos auditorías en nuestros centros y en las empresas en las que BASF es el accionista mayoritario. En la directriz del Grupo sobre auditorías de Responsible Care definimos, por ejemplo, el procedimiento a seguir en el caso de que no se cumplan los estándares.

Durante las auditorías evaluamos los procesos de protección del medio ambiente, la seguridad y la salud para garantizar que contribuyan eficazmente a minimizar los riesgos existentes. En caso negativo, establecemos acciones de mejora y realizamos auditorías de seguimiento sobre su implantación. Aplicamos los mismos estándares en las empresas y centros que adquirimos.

Centros de producción seguros

- **Nuestro sistema de emergencias está preparado para actuar ante posibles incidentes**

Nuestros conceptos globales de seguridad permiten proteger a nuestros colaboradores, vecinos y al medio ambiente garantizando un funcionamiento continuo de la producción. Estamos preparados para actuar ante posibles incidentes gracias a la unidad central de respuesta a emergencias de BASF, la cual respalda a las unidades locales durante las 24 horas del día y 365 días al año.

Jornadas de seguridad

- **Los Global Safety Days tienen como objetivo fortalecer la cultura de la seguridad**

Ofrecemos formación continua y concienciamos a nuestros colaboradores de la importancia de la seguridad. La iniciativa "Seguridad Activa" tiene como objetivo fortalecer la cultura de la seguridad, in-



Celebración de los Global Safety Days (GSD) en Tarragona

teriorizando actitudes, conductas y modificando hábitos para actuar de forma segura.

En el marco de esta iniciativa, cada año, y durante una semana, se celebran en todos los centros los Global Safety Days. En 2018 las jornadas giraban en torno al lema “¡Entender el riesgo, tomar medidas!” y tenían como objetivo aumentar la conciencia de riesgo para identificar y eliminar riesgos antes de que se conviertan en un peligro, tanto en el entorno laboral, como en el del hogar, como en la carretera. Para ello, se diseñaron actividades dinámicas y educativas orientadas a reflexionar sobre los riesgos que nos rodean.

Gestión responsable del agua

▪ **En 2018 se incrementó el consumo de agua**

Utilizamos el agua como refrigerante, disolvente y agente de limpieza, así como para fabricar nuestros productos, que sirven de materia prima para otras industrias. Queremos utilizar el agua con moderación y para ello la hacemos recircular con el fin de reducir su consumo, midiendo por separado el volumen utilizado en flujos y en circuitos cerrados de refrigeración.

En 2018, los centros de BASF en España consumieron 1,8 millones de m³ de agua, cifra superior a la del año anterior (1,5 millones de m³). En BASF las aguas industriales son tratadas para adecuar su contenido en sustancias orgánicas (DQO) y nitrógeno a los estándares legales antes de ser vertidas al agua. En España durante 2018, las cantidades de sustancias orgánicas (DQO) aumentaron, pasando de 267 t en 2017 a 288 t. En cuanto al nitrógeno se situó en las 32 t (frente a las 27 t en 2017). Ambos incrementos van en paralelo con el del agua consumida, dado que la calidad del efluente ha sido parecida. El vertido de metales pesados se mantuvo en valores cercanos a 0,1 t, como el año anterior.

Periodo	Consumo total de agua (M m ³)	Agua utilizada para producción (M m ³)	Agua utilizada para refrigeración (M m ³)	Sustancias orgánicas (t)	Nitrógeno (t)	Metales pesados (t)
2018	1,8	0,44	31	288	32	0,1
2017	1,5	0,50	32	267	27	0,1
2016	1,3	0,50	31	212	23	0,1

Emisiones atmosféricas

▪ **Las emisiones de gases de efecto invernadero disminuyeron significativamente en 2018**

El control periódico de nuestras emisiones a la atmósfera es parte de la gestión ambiental de BASF. Además de los gases de efecto invernadero, también medimos las emisiones de otros agentes contaminantes del aire. Entre ellos, los compuestos inorgánicos, como el monóxido de carbono (CO), el dióxido de azufre (SO₂), el óxido nítrico (NO_x), el amoníaco (NH₃) y otros compuestos inorgánicos como el polvo, los metales pesados y los compuestos orgánicos volátiles distintos del mercado.

Este tipo de emisiones se redujo ostensiblemente en 2018, pasando de las 344 t de 2017 a 273 t en 2018. Las emisiones de gases de efecto invernadero experimentaron un ligero aumento en 2018, registrando 56.478 t equivalentes de CO₂ frente a las 55.445 t de 2017. Ambas cifras, no obstante, se sitúan por debajo de los niveles de 2016 (59.502 t).

Periodo	Agentes contaminantes (t)	Gases de efecto invernadero (tn equivalentes de CO ₂)
2018	273	56.478
2017	344	55.445
2016	334	59.502

Transporte eficiente

▪ **BASF impulsa la creación de una terminal ferroviaria de ancho europeo en La Canonja (Tarragona)**

Nuestra toma de decisiones logísticas siempre implica actuar de manera responsable en cuanto a la protección medioambiental y climática. Al seleccionar un medio de transporte tenemos en cuenta que una parte significativa de las emisiones de carbono a nivel mundial se genera por el combustible utilizado en el tráfico rodado.

Por este motivo, BASF combina el transporte por carretera con el ferroviario y marítimo e impulsa la creación de una terminal ferroviaria intermodal en el centro de La Canonja (Tarragona). Para ello resulta imprescindible la inversión pública en el Corredor Mediterráneo, con ancho de vía internacional. Esta inversión facilitaría el transporte de productos a Europa a un coste competitivo y, a la vez, al evitar parte del transporte por carretera, supondría una reducción de las emisiones de CO₂ y una mejora en términos de seguridad.

Energía

▪ **Tanto en 2018 como en 2017, el consumo de electricidad se mantuvo por debajo de los niveles alcanzados en 2016.**

El año pasado las empresas del Grupo BASF en España consumieron un total de 75.599 MWh de electricidad, lo que supone un ligero ascenso respecto a los 74.976 MWh de 2017. No obstante, tanto la cifra de 2018 como la de 2017 se sitúan significativamente por debajo de la cifra de 2016 (83.028 MWh).

El consumo de combustible se redujo en 2018, situándose en 67.586 MWh frente a los 68.702 MWh del año anterior.

Por otro lado, se utilizó más vapor que en el año anterior: 141.938 t frente a las 135.397 t de 2017.

Periodo	Electricidad (MWh)	Vapor (t)	Combustible (MWh)
2018	75.599	141.938	67.586
2017	74.976	135.397	68.702
2016	83.028	154.037	68.385

Tratamiento de residuos

■ El volumen de residuos se mantiene estable

BASF evita, en la medida de lo posible, la generación de residuos en sus procesos. Ante la imposibilidad de no generar ningún tipo de residuo y en caso de no disponer de opciones para la recuperación, eliminamos los residuos de manera correcta y responsable con el medio ambiente, por ejemplo, mediante procesos de tratamiento o reciclado. Para garantizar esta gestión se realizan inspecciones periódicas a las empresas externas que nos prestan este servicio.

En 2018, el Grupo BASF en España generó una cantidad de residuos ligeramente superior al año pasado: 35.936 t frente a las 35.013 t de 2017. Los residuos que se pudieron reciclar supusieron un 41% del total (un 38% en 2017).

Periodo	Total	Recycling
2018	35.936	41%
2017	35.013	38%
2016	36.058	41%

Seguridad de producto en toda la cadena de valor

■ La gestión de los productos de BASF no termina en nuestras fábricas y va más allá de los requisitos legales

Para nosotros, la gestión de los productos no termina en los límites de nuestras fábricas. Velamos por la seguridad de los mismos a lo largo de toda la cadena de valor, desde los proveedores de materias primas, pasando por la producción en nuestras plantas, hasta el uso de nuestros productos por parte de los clientes.

Trabajamos para garantizar que los productos que comercializamos no supongan ningún riesgo para las personas ni para el medio ambiente cuando se utilizan con responsabilidad y del modo para el que han sido diseñados.

A la vez, aseguramos estándares ambiciosos y uniformes para su aplicación en todo el mundo. Nuestras iniciativas voluntarias van más allá del mero cumplimiento de los requisitos legales.

Requerimientos legales

■ REACH, CLP y control de comercio de sustancias químicas

Cumplimos con todas las obligaciones legales de la UE para la comercialización de sustancias química como, por ejemplo, los reglamentos REACH y CLP, además de tener en cuenta los requerimientos legales específicos de cada país.

En referencia a REACH, el 31 de mayo de 2018 finalizó la fase transitoria del reglamento REACH que afectaba a todas las sustancias producidas o consumidas en cantidades superiores a 1 tn. Desde BASF aseguramos que tanto el uso de sustancias en nuestras plantas como la comercialización de nuestros productos, cumplen siempre con todos los requerimientos de REACH. Para garantizar un uso seguro de nuestras materias primas, evaluamos los usos y escenarios de exposición de las sustancias químicas en nuestras plantas de producción.

Tras la entrada en vigor de la nueva legislación española sobre precursores de explosivos, los operadores económicos deben comunicar las transacciones sospechosas, así como la sustracción o desaparición de los precursores de explosivos restringidos. En este sentido, BASF ha establecido las medidas internas necesarias para garantizar el cumplimiento de la norma. Adicionalmente, la ley establece el régimen sancionador aplicable en caso de infracción.

Colaboradores

Nuestros colaboradores constituyen un elemento fundamental para la consecución del éxito sostenible de BASF. Queremos atraer a profesionales con talento y esforzarnos para que desarrollen su carrera en la compañía. Para conseguirlo, fomentamos un entorno de trabajo que inspira y favorece la conexión entre las personas. Lo construimos a partir de un sistema de liderazgo integrador basado en la confianza mutua, el respeto y la dedicación para alcanzar el máximo rendimiento.

Número de colaboradores

- **Más de 2.000 colaboradores en las distintas empresas del Grupo BASF en España**

A finales de 2018, BASF contaba con 2.211 colaboradores distribuidos en las distintas empresas del Grupo en España (2.096 en 2017). Esta cifra total contempla el personal propio de la compañía, sin tener en cuenta estudiantes en prácticas ni la ocupación permanente de empresas externas de servicios que la actividad de BASF genera en los centros de producción de España. La principal franja de edad se sitúa entre los 40 y 54 años (56,3%), seguida de la franja de 26 a 39 años que supone el 27,4%. Los menores de 26 años representan el 2,9%, mientras que los mayores de 55, el 13,4%.

Estrategia

- **Nuestros colaboradores son clave para el éxito en la implementación de la estrategia de BASF**

Contribuyen a cambiar el mundo en el que vivimos con soluciones innovadoras y sostenibles. Nos esforzamos por proporcionarles las herramientas y habilidades necesarias para que puedan ofrecer a nuestros clientes productos y servicios cada vez más personalizados y diferenciados. Como parte de la estrategia corporativa actualizada, afinaremos nuestro enfoque en el compromiso de los colaboradores

y en un liderazgo con impacto. Queremos que nuestros colaboradores desarrollen al máximo sus talentos individuales – teniendo en cuenta el entorno cada vez más cambiante, especialmente ante retos como el cambio demográfico y la digitalización del trabajo. El aprendizaje continuo y el desarrollo individual son clave para ello. Una compensación atractiva, nuestros beneficios sociales, así como la posibilidad de conciliar la vida personal y profesional completan nuestra atractiva oferta. Nos esforzamos por mejorar nuestros rankings como empresa empleadora para poder seguir atrayendo talento a la compañía en el futuro, y para ello, nuestros colaboradores juegan un papel importante como embajadores de BASF.

Prácticas y Formación Profesional Dual Transnacional

- **Una oportunidad de formación y empleo**

En 2018 hemos acogido un total de doscientos veintiún estudiantes en prácticas de diferentes especialidades de formación profesional y universitaria. Los estudiantes tienen la oportunidad de aplicar los conocimientos teóricos que han adquirido durante su formación, conocer alternativas profesionales y enfocar mejor su futuro.

Tenemos convenios de colaboración para ciclos de formación profesional en su modalidad dual, que fomentamos activamente. Así, nuestra Formación Profesional Dual Transnacional del Ciclo Formativo de Grado Superior de Química Industrial ha llegado a su 6ª edición con 13 nuevos alumnos, que realizan parte de su formación en la sede central de BASF en Alemania, con prácticas en los centros de producción de La Canonja (Tarragona) y Ludwigshafen, y a los que se les ofrece empleo en Alemania cuando superan el ciclo con éxito.

Para asegurar el relevo generacional, en 2018 hemos implantado nuestro primer programa local de FP Dual en Química Industrial que ofrecerá empleo en nuestro centro de Tarragona a los 8 alumnos inscritos que aprueben sus estudios.



Los colaboradores de Nunhems se integran en el Grupo BASF

Formación y desarrollo

■ Nuestra oferta de formación continua fomenta el desarrollo profesional

El desarrollo individual de nuestros colaboradores es de fundamental importancia para nosotros. Seguimos un enfoque de formación continua que subraya la importancia de aprender de la experiencia, acompañada de conceptos como aprender de los demás y la formación a través de cursos y otros formatos como talleres o iniciativas propias con el fin de mejorar el conocimiento entre las distintas áreas y unidades de la compañía.

Conciliación de la vida laboral y familiar

■ Flexibilidad y facilidades para promover la conciliación

Para crear un buen entorno de trabajo, aparte de nuestro horario flexible y de días de disposición, proporcionamos y desarrollamos programas que facilitan que los colaboradores puedan compaginar sus carreras profesionales con su vida familiar y personal. Esto aumenta la identificación de los colaboradores con la compañía y apun-tala nuestra posición como lugar atractivo para trabajar. Así, desde hace más de 30 años implantamos medidas como: horario flexible tanto de entrada como de salida; días de compensación que pueden cogerse completos o en jornada partida; jornada reducida en verano que se adapta a las vacaciones escolares de verano, así como diferentes permisos específicos para atender asuntos familiares. Además, nuestra iniciativa Flexiwork, que se ofrece como opción voluntaria cuando es factible por tipo de trabajo, y que permite trabajar 4-6 días al mes en remoto desde casa, se ha ido extendiendo a todos nuestros centros de trabajo en España, y cuenta con 145 colaboradores adheridos en 2018. El 100% de los adheridos y sus supervisores valoran el programa muy positivamente.

Oferta total única

■ Ofrecemos prestaciones adicionales a la retribución

Además de una retribución orientada al mercado, la oferta completa de BASF también incluye beneficios, oportunidades para el desarrollo personal y un buen entorno de trabajo. El salario de nuestros colaboradores se basa en principios globales de retribución, que contemplan la posición y el rendimiento individual del colaborador, así como el éxito de BASF como compañía. Al mismo tiempo, se dispone de prestaciones adicionales como el plan de pensiones, programas de participación de acciones y un Plan de Retribución Flexible (BASFlex), entre otros.

Seguridad en el trabajo

■ La seguridad y la salud son nuestra prioridad

Para BASF la seguridad en nuestros centros de trabajo es prioritaria. Más allá de cumplir con las políticas establecidas, implementamos

mejoras continuas, ofrecemos formación y realizamos auditorías para el seguimiento y la mejora de nuestros resultados. Hemos adaptado globalmente nuestros objetivos y reporting en materia de accidentalidad, siguiendo las recomendaciones del Consejo Internacional de Asociaciones Químicas (ICCA), el Consejo Europeo de la Industria Química (CEFIC) y la Asociación Alemana de la Industria Química (VCI). Nuestro objetivo a nivel mundial para el 2025 es no superar un índice de accidentes de 0,1¹ por doscientas mil horas trabajadas.

En 2018 el índice de accidentes por doscientas mil horas trabajadas en los sites de BASF en España se situó en 0,43².

Protección de la salud

■ El Health Performance Index mide nuestros resultados en esta materia

En BASF promovemos la salud de los colaboradores al considerarla un factor clave para el éxito de nuestra empresa. Definimos a nivel global estándares obligatorios para la protección de la salud y, para ello, disponemos de una red global de expertos que garantizan su aplicación en cada país. Para medir nuestro rendimiento en protección de la salud, utilizamos el Health Performance Index (HPI); este índice se basa en cinco componentes (enfermedades profesionales, simulacros de emergencias, formación en primeros auxilios, medicina preventiva y promoción de la salud), cada uno de los cuales contribuye con un máximo de 0,2 al resultado final. El índice puede llegar a alcanzar el 1,0 y nuestro objetivo es superar el valor 0,9 cada año a nivel mundial. En 2018 fuimos capaces nuevamente de alcanzar este ambicioso objetivo con un 0,96 (2017: 0,97).

Salud Laboral

Cada año enfocamos nuestra atención en una nueva campaña de promoción de la salud. En 2018 nos centramos en la campaña "Sé un héroe" con el objetivo de formar a los colaboradores en la RCP – Reanimación cardio pulmonar. Las probabilidades de supervivencia de una parada cardíaca presenciada dependen básicamente de si se ha hecho una llamada al teléfono de emergencias y si se han realizado maniobras de reanimación. El número total de colaboradores que realizaron los talleres durante el 2018 fue de 1133.

🔗 Para más información, visite www.basf.com/health



Taller formativo sobre reanimación cardio pulmonar en el centro de Guadalajara

¹ Horas trabajadas por empleados de BASF, empleados temporales y contratistas.

² Horas trabajadas por empleados de BASF, empleados temporales y contratistas. Anteriormente reportábamos globalmente el número de accidentes por millón de horas trabajadas (empleados de BASF y empleados temporales).

Compromiso social

Creemos firmemente en la responsabilidad social: nos involucramos en diferentes proyectos internacionales y locales, especialmente en los que generan un impacto positivo a largo plazo en los territorios donde se ubican nuestros centros. La ciencia y la educación son nuestra prioridad. De este modo promovemos la capacidad innovadora y la viabilidad futura de las comunidades que nos acogen. BASF no apoya a partidos políticos.

Proyectos solidarios locales

- **Colaboramos con diferentes entidades benéficas y sociales como Cáritas o el Banco de Alimentos, entre otros**

Nos preocupamos de nuestro entorno que más lo necesita mediante la colaboración en proyectos de entidades y asociaciones locales de los territorios donde operamos. Como es ya tradición, en 2018, los colaboradores de BASF en España tuvieron la oportunidad de donar uno o más lotes solidarios por Navidad, que la compañía complementa con una aportación equivalente al valor de la donación de los colaboradores. El importe total de los lotes donados se entregó a las agrupaciones de Cáritas de la zona centro y este de España.

Como en años anteriores, en 2018 los diferentes sites de BASF Española han participado en la recogida de alimentos para el Banco de Alimentos en su campaña veraniega 'El hambre no se va de vacaciones', cuyo objetivo es volver a aprovisionar los almacenes de esta entidad benéfica de cara al verano.



BASF estuvo presente en los Juegos del Mediterráneo (2018)

También se efectuaron otras actividades solidarias, como la donación de juguetes al Santuario de N^o Sra. del Loreto; la participación en la campaña "Taponos Solidarios" donde se recaudaron un total de 240.000 taponos, con el fin de conseguir recursos para los niños que no pueden acceder a tratamientos médicos no cubiertos por el sistema público, así como en donaciones de sangre, que llevamos a cabo desde hace más de 25 años.

En 2018, BASF colaboró con los Juegos Mediterráneos en el estreno de la canción oficial de los Juegos, Juguem per viure, acto durante el que BASF repartió más de 2.000 camisetas entre los alumnos de los 47 colegios e institutos participantes en la activi-

dad. BASF también estuvo presente en el Museo del Deporte, donde expuso importantes hitos de su relación con el deporte, que recogía una muestra de los materiales producidos en BASF que contribuyen a la elaboración de numerosos artículos deportivos.

Premios RSE del sector químico

- **En 2018, BASF Española recibió el premio Concilia y el premio Dialoga otorgador por FEIQUE**



Entrega de premios Concilia y Premio Dialoga otorgados por FEIQUE

BASF fue premiada por sus buenas prácticas en materia de responsabilidad social corporativa en los II Premios de RSE del Sector Químico, otorgados por la Federación Empresarial de la Industria BASF fue premiada por sus buenas prácticas en materia de responsabilidad social corporativa en los II Premios de RSE del Sector Químico, otorgados por la Federación Empresarial de la Industria Química Española (Feique), en colaboración con el Foro Química y Sociedad.

Por un lado, recibimos el Premio Concilia, en el área social, por el programa de conciliación dirigido a facilitar el equilibrio del desarrollo profesional con la vida familiar y personal de nuestros trabajadores. Además, fuimos reconocidos en el área de transparencia y buen gobierno con el Premio Dialoga, por la calidad de los sistemas desarrollados para mejorar la comunicación de la compañía con su entorno de influencia social.

Los II Premios RSE del Sector Químico reconocen el compromiso con la responsabilidad social y el desarrollo sostenible de las empresas de la industria química adheridas al programa Responsable Care, una iniciativa internacional y voluntaria del sector. En esta edición, además, los Premios también estuvieron alineados con los Objetivos de Desarrollo Sostenible marcados por las Naciones Unidas con la intención de mostrar el papel determinante que juegan las empresas químicas con el alcance de estos retos.

Diálogo y compromiso con la sociedad

- **BASF Española recibió en 2018 el Premio al Mérito Empresarial como Empresa Sostenible, que concede el Gobierno de Castilla la-Mancha.**

Mantenemos un diálogo fluido con la sociedad y nuestro entorno más próximo: colaboradores, clientes, proveedores y accionistas,



Emilio García-Page, Presidente de Castilla La Mancha, entrega a BASF el premio al mérito empresarial

así como también expertos en los ámbitos científico, industrial, político, social e institucional con objeto de formar parte activa de la sociedad y establecer asociaciones basadas en la confianza.

Para ello contamos con el panel público asesor del centro de BASF en La Canonja (Tarragona), una plataforma de diálogo formada por ciudadanos implicados activamente en la vida social y cultural que trata diversos temas de actualidad. Gracias a estos debates, la empresa recoge de mejor manera las inquietudes actuales y de futuro de la sociedad ante la industria química y las actividades de BASF en particular.

Gracias a nuestro compromiso con la sostenibilidad y con los territorios donde nos encontramos, el centro de BASF Española en Marchamalo (Guadalajara) recibió el Premio al Mérito Empresarial como Empresa Sostenible, que nos otorgó Emiliano García Page, Presidente de Castilla La Mancha, en diciembre del 2018.

Kids' y Teens' Lab

- **Mediante la experimentación, estos laboratorios educativos fomentan las vocaciones científicas entre los más jóvenes**



Kid's Lab realizado en las instalaciones de BASF en Rubí.

El Kids' y el Teens' Lab son iniciativas educativas de BASF que tienen como objetivo acercar el mundo de la química a los más jóvenes y hacerles despertar el interés por la ciencia. El Kids' Lab está pensado para niñas y niños de entre 6 y 12 años, mientras que el Teens' Lab, para estudiantes de secundaria (3º y 4º de la ESO) a los que se les da la oportunidad de ser científicos por un día en el laboratorio.

Kids' Lab es un proyecto consolidado en el centro de La Canonja (Tarragona), que desde hace dos años se lleva a cabo de manera continuada en los diversos centros de Barcelona y que en Marchamalo (Guadalajara) se organiza ocasionalmente. El Kids' Lab cuenta con cuatro programas distintos de experimentos: el "Keep Cool", que plantea la problemática social del desperdicio alimentario, el "Clever Foodies", que trata la temática de la alimentación saludable, el "Water loves chemistry", centrado en el papel de la ciencia química en la investigación, almacenamiento y purificación del agua y el "El Dr Bubbles visita Tarragona", que pone foco en los productos que se fabrican en el centro de producción de Tarragona, concretamente los fungicidas y la resina de poliéster.

En 2018, se apostó por dar continuidad a la proyección externa de estas actividades, participando en distintos eventos de carácter educativo y de promoción de la ciencia. Así pues, el Kids' Lab estuvo presente, entre otros, en el festival de la ciencia de Barcelona "La Ciutat dels Somnis", en la V edición de la feria "Tastet de Ciència" de Reus, y en el site de Tarragona con los jugadores del Nástic Genuine.

Voluntariado corporativo

- **El proyecto solidario de LaLiga Genuine se consolida en 2018**

LaLiga Genuine Santander, en la que BASF es el patrocinador oficial del equipo Genuine del Club Gimnàstic de Tarragona, es una iniciativa integradora de responsabilidad social organizada por La Liga de Fútbol Profesional a través de su Fundación. La iniciativa consiste en una Liga de fútbol con equipos formados íntegramente por jugadoras y jugadores del colectivo DI (personas con discapacidad intelectual). Esta liga, nacida en el año 2017, contó con la participación de 17 equipos en su primer año y en 2018, en una muestra de la esperanza y la ilusión que se tiene en este proyecto, se ha consolidado aglutinando a 30 equipos.

El pasado 5 de noviembre se dieron cita en el campo del Nástic el cuerpo de voluntarios grana para realizar una formación sobre primeros auxilios y sobre cómo se estructura una fase de LaLiga Genuine. Un equipo formado por colaboradores de BASF, alumnos de institutos de la zona y trabajadores y usuarios del Gimnàstic de Tarragona, que sumaron más de 300 voluntarios, aportaron su grano de arena para poder inaugurar la segunda edición de LaLiga Genuine.



BASF continua su compromiso y apuesta por La Liga Genuine Santander

Resumen de los últimos diez años

Millones de €

	2009	2010	2011	2012 ²	2013 ³	2014	2015	2016	2017	2018
Ventas y ganancias										
Ventas	50.693	63.873	73.497	72.129	73.973	74.326	70.449	57.550	61.223 ¹	62.675
Ingresos de explotación (EBIT)	3.677	7.761	8.586	6.742	7.160	7.626	6.248	6.275	7.587 ¹	6.033
Ingresos antes de impuestos sobre la renta	3.079	7.373	8.970	5.977	6.600	7.203	5.548	5.395	6.882 ¹	5.288
Ingresos después de impuestos de las operaciones continuadas	-	-	-	-	-	-	-	-	5.592	4.150
Ingresos después de impuestos de las operaciones interrumpidas	-	-	-	-	-	-	-	-	760	829
Ingresos después de impuestos	1.655	5.074	6.603	5.067	5.113	5.492	4.301	4.255	6.352	4.979
Ingresos netos	1.410	4.557	6.188	4.819	4.792	5.155	3.987	4.056	6.078	4.707
Ingresos de explotación antes de depreciaciones y amortizaciones (EBITDA)	7.388	11.131	11.993	10.009	10.432	11.043	10.649	10.526	10.765 ¹	9.166
EBIT antes de efectos extraordinarios	4.852	8.138	8.447	6.647	7.077	7.357	6.739	6.309	7.645 ¹	6.353
EBIT después del coste del capital	(226)	3.500	2.551	1.164	1.768	1.368	194	1.136	2.902 ¹	825
Gastos de capital, depreciaciones y amortizaciones										
Incorporaciones a inmovilizado material e inmovilizado intangible	5.972	5.304	3.646	5.263	7.726	7.285	6.013	7.258	4.364	10.735
de los cuales inmovilizado material	4.126	3.294	3.199	4.084	6.428	6.369	5.742	4.377	4.028	5.040
Depreciaciones y amortizaciones de inmovilizado material e intangible	3.711	3.370	3.407	3.267	3.272	3.417	4.401	4.251	4.202	3.750
de los cuales inmovilizado material	2.614	2.667	2.618	2.594	2.631	2.770	3.600	3.691	3.586	3.155
Número de colaboradores										
A finales de año	104.779	109.140	111.141	110.782	112.206	113.292	112.435	113.830	115.490	122.404
Promedio anual	103.612	104.043	110.403	109.969	111.844	112.644	113.249	111.975	114.333	118.371
Gastos de personal										
	7.107	8.228	8.576	8.963	9.285	9.224	9.982	10.165	10.610	10.659
Gastos de investigación y desarrollo										
	1.398	1.492	1.605	1.732	1.849	1.884	1.953	1.863	1.843¹	2.028
Datos clave										
Ganancias por acción	€ 1,54	4,96	6,74	5,25	5,22	5,61	4,34	4,42	6,62	5,12
Ganancias ajustadas por acción	€ 3,01	5,73	6,26	5,64	5,31	5,44	5,00	4,83	6,44	5,87
Flujos de caja de actividades operativas	5.693	6.460	7.105	6.602	8.100	6.958	9.446	7.717	8.785	7.939
Margen de EBITDA	% 14,6	17,4	16,3	13,9	14,1	14,9	15,1	18,3	17,6 ¹	14,6
Rendimiento de activos	% 7,5	14,7	16,1	11,0	11,5	11,7	8,7	8,2	9,5 ¹	7,1
Rendimiento de los fondos propios después de impuestos	% 8,9	24,6	27,5	19,9	19,2	19,7	14,4	13,3	18,9	14,1
Rendimiento del capital empleado (ROCE)	% -	-	-	-	-	-	-	-	15,4	11,4
Asignaciones de beneficios										
Rendimiento neto de BASF SE ⁴	2.176	3.737	3.506	2.880	2.826	5.853	2.158	2.808	3.130	2.982
Dividendos	1.561	2.021	2.296	2.388	2.480	2.572	2.664	2.755	2.847	2.939
Dividendo por acción	€ 1,70	2,20	2,50	2,60	2,70	2,80	2,90	3,00	3,10	3,20
Número de acciones a 31 de diciembre millones	918,5	918,5	918,5	918,5	918,5	918,5	918,5	918,5	918,5	918,5

¹ Se actualizaron las cifras de 2017 con la presentación de las actividades de Petróleo & Gas como actividades interrumpidas. Para obtener más información, consulte los estados financieros consolidados a partir de la página 200.

² Desde el 1 de enero de 2013, aplicamos las Normas Internacionales de Información Financiera 10 y 11, así como la Norma Internacional de Contabilidad 19 (en su versión revisada). Las cifras de 2012 se han recalculado; no así las cifras de 2011 ni de periodos anteriores.

³ Los datos de 2013 se han ajustado para reflejar la disolución del grupo enajenable del negocio de comercio de gas natural.

⁴ Calculado de acuerdo con los GAAP alemanes.

Más información

Contacto

BASF Española S.L.

C/ Can Ràbia 3-5
08017 – Barcelona
Tel: +34 934964000
basf.es

BASF Coatings Services S.A.

Polígono Industrial El Henares
C/ Cristóbal Colón s/n
19004 – Guadalajara
Tel: +34 949209000
basf-coatings.com

BASF Construction Chemicals S.L.

Ctra. del Mig 219
08907 – L'Hospitalet de Llobregat (Barcelona)
Tel: +34 932616100
master-builders-solutions.basf.es

BASF Business Services Spain S.A.

Ctra. N-340 Km 1.156
43110 – La Canonja (Tarragona)
Tel: +34 977256200
basf.es

BASF Colors & Effects Iberia S.L.

C/ Can Ràbia 3-5
08017 – Barcelona
Tel: +34 934964000
basf.es

Chemetall S.A.

Pg. de la Ribera 107
08420 – Canovelles (Barcelona)
Tel: +34 938406786
basf.es

BASF SONATRACH PropanChem S.A.

Ctra. N-340 Km 1.156
43110 – La Canonja (Tarragona)
Tel: +34 977256200
basf.es

Nunhems Spain S.A.

C/ Juan de la Cierva y Codorniu, nº 27
Parque Tecnológico Paterna - Edificio Wellness II
46980 - Paterna (Valencia)

BASF Digital Solutions, S.L.U.

Paseo de la Castellana 77
28046 – Madrid

¡Síguenos!



facebook.com/basf.spain



[@BASF_ES](https://twitter.com/BASF_ES)



linkedin.com/company/basf



youtube.com/user/basf



instagram.com/basf_es



plus.google.com/+basf



flickr.com/photos/basf



slideshare.net/basf

Información adicional

Puedes encontrar esta y otra información en nuestra página web basf.es



BASF apoya la iniciativa mundial Responsible Care de la industria química.

Contacto

Comunicación y Asuntos Públicos

Iván Albertos
C/ Can Ràbia, 3-5
E-08017 - Barcelona
Tel: (+34) 93 496 40 00
E-mail: comunicacion@basf.com